

마음을 나누는 이야기

지금은 코로나19 시대입니다.
이런 시대에 서로를 배려하는 마음이 희망입니다.
사람과의 만남이 어렵고
희망을 잃어버렸다고 말하는 이 시대에
서로 믿는 마음이 바로 빛이고 희망입니다.

마음은 배려에서부터 시작하면 됩니다.
여러분들이 자신과 서로의 마음을 보기 시작했다면
이제 희망의 씨앗이 심어진 것입니다.
우리는 이런 시대에 한줄기의 빛이 될 수 있습니다.
서로 조금만 참고 양보하면
다시 좋은 세상이 옵니다. 파이팅!

33호 2020. 가을/겨울

가온은 세상의 중심, 다솨은 사랑의
순우리말입니다

가온 다솨음

헌신

나눔

봉사

행복

믿음

사랑



원장	법인명	법인대표	이용정원
김무경	사회복지법인	김선태 목사	이용현원 30명
설립일	대한예수교장로회 실로암시각장애인복지회		직원정원 29명
2010년 7월 19일			직원현원 29명



- 03 실로암 칼럼
- 04 실로암 이야기
- 05 코로나19 극복 “효명 프로젝트”
- 09 효명의 집 코로나19 대처 상황
- 10 신입 직원소개
- 11 나눔실천 프로젝트
- 12 외부 지원 및 도움의 손길
- 13 발달장애인의 이해
- 15 더불어 사는 이야기

실로암 칼럼



실로암효명의집
원장 김무경

안녕하세요. 실로암효명의집 원장 김무경입니다.
이렇게 저희 기관 소식지인 가온다숨을 통하여 만나 뵈게 되어 반갑습니다.

2020년 1월, 첫 국내 코로나19(COVID-19) 환자가 유입되면서 시작된 코로나19로 인하여 국민은 물론이고, 집단 거주 취약계층인 요양병원 및 사회복지시설과 장애인거주시설의 거주자 및 종사자들은 하루하루 살얼음판을 걷고 있습니다.

저희 실로암효명의집(Hyomyoung House Of Siloam)은 고령의 시각장애인들을 포함하여 지적, 지체, 청각 등의 중증장애인들이 함께 생활하는 가족공동체 거주시설입니다.

2020년은 저희 실로암효명의집에 있어서 의미가 큰 한 해였습니다.
먼저, 그동안 장애인거주시설임에도 실로암요양원으로 불려오다가 실로암효명의집(Hyomyoung House Of Siloam)이라는 새로운 이름으로 출발을 하게 되었으며, 2010년 7월 개원 후 10주년을 맞이한 뜻깊은 해이기도 합니다.

실로암효명의집은 법인 설립 정신에 맞게 전 직원이 시각장애인을 포함한 중증장애 거주인을 섬기기 위하여 '보냄을 받은 자'로서의 사명을 잘 감당하고 있습니다.

저 또한 생활재활교사로 입사하여 10여 년간 장애인들과 함께 하면서 이 땅에서의 진정한 삶은 인간으로서 당연히 가지는 기본적 권리를 어떻게 찾아주느냐였습니다.

그리고 이들을 섬긴다는 의미는 다른 게 아니라 같은 시각장애인으로서 삶의 기쁨과 고통을 공유하는 것이라는 것을 깨달았습니다.

그동안 의료지원, 거주지원, 사회심리지원, 교육지원사업 등 다양한 프로그램을 통하여 양질의 서비스를 제공했습니다만, 10년의 세월은 환경적인 안정과 심리적인 안정, 신체적인 안정이 필요한 연세가 다 됐습니다. 그러므로 2021년부터는 거주인들의 더욱 안정적인 섬김을 통하여 지금 이곳이 천국이 되도록 노력하겠습니다.

아울러 저희 실로암효명의집은 거주인과 직원 모두가 부모와 형제자매가 되어 단순한 수용시설이 아니라 어느 거주시설에서도 흉내 낼 수 없는 가족공동체를 실현해왔습니다. 앞으로도 더 나은 복지서비스를 위하여 심혈을 기울일 것입니다.

그러므로 이곳이 사랑의 공동체를 만들기 위해서 원장 스스로가 솔선수범하여 거주인들을 섬기며 인간으로서 가질 수 있는 권리를 맘껏 누릴 수 있도록 최선을 다하겠습니다.

종사자들 모두 맡겨진 사명을 잘 감당하여 고령의 시각장애인들과 중증장애인들의 귀한 삶의 자리가 될 수 있도록 노력하겠습니다.

감사합니다.

실로암 이야기



저는 실로암호명의집에서 작업치료사로 일하고 있는 임준규입니다.

2016년 12월에 입사하여 어느덧 2021년을 맞이하는 시점에 와 있습니다. 이 시점에서 제가 경험한 일들을 다시금 생각하니 지나간 많은 어려움들과 더불어 즐거웠던 기억들이 떠오릅니다.

병원에서 오로지 치료만을 주 업무로 일해오다 시설 쪽으로 이직을 하게 되었던 32살 겨울은 저에게 쉽지 않은 시기였습니다. 모든 업무가 낯설었습니다. 제게 가장 어려웠던 점은 지적/지체/시각장애인들의 일상생활능력이 향상될 수 있도록 치료계획과 목표를 설정하는 일이었습니다.

처음에는 시행착오가 있었지만 원장님 국장님 그리고 팀장님을 비롯하여 건강지원팀의 팀원들 그리고 각 부서의 선생님들이 저를 믿고 충분한 시간을 주며 도움을 주었기 때문에 거주인들의 실제로 겪는 다양한 신체적/인지적인 많은 어려움들을 빠르게 확인하여 그에 따른 목표를 세우고 치료계획을 설정하여 치료를 진행할 수 있었습니다.

제가 느끼는 병원과 시설의 가장 큰 다른 점은 치료사와 거주인이 단순한 고객과 환자의 관계가 아닌 같이 생활을 해야 하는 가족 같은 관계라는 것입니다. 단순히 치료만을 하는 치료사가 아니고 의식을 지원하고 보조해줘야 하는 일도 시설에서 중요한 치료사의 역할인 것입니다.

식사를 할 때는 옆에서 더 필요한 음식이 있는지 불편함은 없는지 보조해주어야 하며 외부활동을 할 때는 다양한 외부 환경을 처음 접함에 있어 문제가 발생하지 않도록 지속적으로 도와주어야 합니다. 거주인의 삶에 직접 참여하여 도움을 드릴 때 치료 효과가 나타나는 것과는 또 다른 보람을 느낄 수 있었습니다.

특히, 외부활동 시에 한정된 공간에서 생활해야 되어서 답답함이 있는 거주인들이 다양한 자연환경을 접하고 외부 음식들을 먹으며 즐거워하는 모습을 옆에서 볼 때면 저는 이 일에 큰 가치를 느낄 수 있었습니다.

최근 코로나라는 전염성이 강한 질병으로 인해 소위 코로나 시국을 겪고 있습니다. 거주인들도 외부활동의 제약이 있어 많이들 답답해하고 있습니다. 치료사로서 작업치료만 해주는 것이 아니고 가족을 대신하여 답답한 거주인의 마음을 어루만져드리려고 노력하고 있습니다.

새롭게 시작하는 2021년은 각 거주인의 삶에 진정으로 도움이 될 수 있도록 치료적 계획과 목표를 세우고 열심히 치료하여 작업치료사로서 거주인들의 삶의 질을 향상될 수 있도록 노력하겠습니다.





코로나19 극복 “효명 프로젝트”(7월~ 12월)



생일잔치(월1회)



효명의집 거주인들의 생일을 맞아 의미 있는 날을 축하해주기 위해 생일잔치를 진행하였음. 코로나19 감염 예방을 위해 소규모로 진행이 되고 있지만, 동료 거주인들과 종사자들의 축하 메시지와 함께 작지만 소중한 시간이 되고 있습니다.



요리교실(월1회)



매월 진행되는 요리교실을 통해 평소 섭취하고 싶은 메뉴를 거주인들이 직접 선정하고 조리하는 과정의 즐거움과 만족감으로 항상 즐겁게 참여하는 프로그램입니다. 월 1회 진행하고 있으며 잘하지 못한다고 하지만 정성껏 음식을 만들어 거주인들과 나눠 취식하는 즐거운 시간입니다. 위생수칙에 맞춰 철저히 소규모로 진행하였습니다.



무더위가 한창인 혹서기를 슬기롭게 이기고 건강한 생활을 위해 하계수련회를 진행하였습니다. 코로나19 감염예방을 위해 효명의집 식구들 자체적으로 장어구이를 포함한 보양식을 맛있게 식사 하였으며 식사 후에는 레크레이션으로 거주인 모두가 만족할 수 있는 하루를 보냈습니다.

거주인 건강검진(연1회)



10월에는 시설 거주인들의 건강검진을 진행하였습니다. 코로나19가 계속되는 상황으로 개별적으로 인근의 전문의료기관에서 기본 검진과 암 검진 등 거주인들이 건강한 생활을 할 수 있도록 최선의 지원을 하였습니다. 건강검진 결과는 거주인 보호자 및 촉탁의와 공유하고 사후관리를 진행 중이며, 거주인 모두 오랫동안 효명의집에서 건강하게 생활할 수 있도록 최선을 다하겠습니다.

추석 명절 행사 9/25



민족 고유의 명절인 추석을 맞이하여 즐거운 명절 행사가 진행되었습니다. 코로나19로 인해 외부인들의 출입제한으로 효명의집 거주인과 종사자들이 함께 어우러져 명절 분위기를 연출하고 맛있는 음식과 옛 추억을 상기시킬 수 있는 레크리에이션으로 여느 때보다 풍요로운 시간을 가졌습니다.

흰지팡이의 날 행사 10/15



흰지팡이의 날을 맞이하여 작지만 의미 있는 행사가 진행되었습니다. 코로나19로 인해 안전수칙을 준수하여 시설 근처 산책과 함께 특식제공으로 조출한 행사가 이뤄졌으며, 따뜻한 햇살과 간간히 불어오는 바람이 시원함을 더해주고 잠깐의 산책이 거주인들에 답답했던 마음을 풀어주었습니다. 그 후 풍성한 뷔페식으로 평소 접해보지 못했던 다양한 음식들을 맛있게 취식 할 수 있었던 시간이 되었습니다.



코로나19로 인해 외부활동 제한에 따라 시설 내에서 편백나무 화분에 다육식물을 심은 것으로 산림복지 서비스를 진행 하였습니다. 다양한 다육식물로 리들잼, 미니바, 부용, 사비홍 등 다양한 다육이를 접하고, 만져보고 냄새도 맡아보는 시간을 가졌습니다. 외부에서 활동을 하지 못함에 따른 답답함을 다육식물 체험으로 인해 만지는 과정에서 생기가 나고 마음이 열리고 기분전환이 된 시간이 되었다고 합니다.

송년행사 12/11



2020년 마지막 행사인 송년행사를 맞이하여 거주인들과 한자리에 모여 맛있는 바비큐 요리를 즐기는 시간을 가졌습니다. 코로나19로 인해 다양한 행사를 진행하지 못하였지만 맛있는 음식을 맛보는 시간으로 위로가 되는 시간이었습니다. 거주인들 각각의 손에 작은 선물을 전달하는 시간을 가졌으며 서로 2020년 한 해를 마무리하는 시간이 되었습니다.



효명의집 코로나19 대처 상황



코로나19 감염예방을 위한 효명의집 대처방안



코로나19 감염예방 시설운영

전 세계적으로 확산되고 있는 코로나19 감염 예방을 위해 정기적인 시설 방역을 진행하고 있으며, 집단감염에 취약한 중증장애인 거주시설의 환경적 특성상 사전예방이 최선의 방법이라는 판단하에 시설 내 개인위생관리와 정기적 예방교육, 집단·외부프로그램 중단, 외출·외박·면회 등을 제한하고 있으며, 자체 매뉴얼에 따라 감염 예방에 최선을 다하고 있습니다. 앞으로도 위생 및 방역을 철저히 예방하도록 하며 노력하는 실로암효명의집 이 되도록 하겠습니다.

저희 실로암효명의집은 아래와 같이 코로나 감염 예방에 힘쓰고 있습니다.

- ① 코로나19로 인해 외부프로그램은 진행하지 않고 원내에서 감염 예방 수칙에 맞춰 진행하고 있습니다.
- ② 마스크 생활이 의무화되었습니다. 모든 거주인 및 직원들의 일상생활에 마스크 착용을 잊지 않고 있습니다.
- ③ 면회/외출/외박이 되지 않아 가족들의 방문이 제한되는 점을 고려하여 화상통화 및 줌을 연결하여 거주인들의 일상생활에 대해 알 수 있도록 노력하고 있습니다.
- ④ 코로나19로 인해 답답한 일상생활 및 무리한 생활을 하지 않도록 원예치료 및 텃밭 가꾸기 등 스트레스를 해소할 수 있는 다양한 프로그램들을 소규모로 진행하였습니다.
- ⑤ 거주인 뿐만 아니라 직원들도 코로나19로 인해 외출 및 회식, 여행 등을 자제하도록 하고 있으며, 매일 동선 파악을 함으로써 상황에 맞춰 생활하고 있습니다.
- ⑥ 코로나19로 인해 평소와는 다르게 거주인들의 건강을 지키기 위하여 단체 프로그램을 소규모로 진행하고 있습니다.
- ⑦ 최근 코로나19가 확산됨에 따라 직원 전원이 코로나 선제검사를 주1회 정기적으로 받고 있으며, 모두 음성판정이 나왔습니다. 앞으로도 코로나19로부터 거주인들의 안전을 지키기 위해 노력하겠습니다.

신입직원 소개



전주미(조리원)

안녕하세요. 조리원 전주미입니다.

코로나19로 인해 많이 지쳐있는 어르신들은 보면서 제가 할 수 있는 일은 어떤 것들이 있을까 고민을 해봤습니다.

제 역할은 조리원이기 때문에 거주인들에게 즐거운 마음으로 사랑을 듬뿍 담은 맛있는 음식을 제공해 드리는 것이라고 생각합니다.

부족하지만 최선을 다해 식사를 제공하도록 노력하겠습니다.

한 가족이 되어 매우 기쁘며 제 음식으로 인해 행복한 마음을 가졌으면 좋겠습니다.

항상 밝게 인사해주고 반겨주는 거주인들을 보면서 힘을 내어 일을 하겠습니다. 감사합니다.

이혜지(생활재활교사)

쌀쌀할 때도 있지만 낮에는 따뜻한 기운으로 우리를 반겼던 5월에 입사 한지가 엇그제 같은데 벌써 계절이 바뀌어 인사드리게 된 생활재활교사 이혜지입니다.

어르신들과 선생님들의 환한 미소와 덕담으로 인해 막내인 저를 잘 이끌어 주셔서 적응했던 것 같아 깊은 감사의 인사를 드립니다.

2020년 한 해가 코로나19로 인해 지친 날도 많았지만 힘든 일 있으시더라도 웃음과 용기 잃지 마시고 마음만은 따뜻하고 넉넉한 2021년 한 해 되세요. 항상 건강하시길 바랍니다.



박경희(상담평가요원)

안녕하세요. 경자년 끝 달에 입사한 상담평가원 박경희입니다.

이곳 실로암효명의집에서 장애인분들을 만나고 함께 하게 되어 반갑고 좋았습니다.

아직은 낯설고 어색하지만 금세 익숙해지겠지요?

실로암효명의집 가족 모두 친절하게 맞아주셔서 감사드립니다.

심리적 어려움을 겪고 있는 장애인분들을 위해 문제를 해결하고 소통하는 상담사가 되겠습니다.

정인옥(생활재활교사)

실로암효명의집 가족 여러분 안녕하세요?

여러분들과 한 가족이 된 생활재활교사 정인옥입니다.

이곳 효명의집에서 어르신들과 동거동락하며 기쁘고 즐거운 일만 있기를 희망합니다. 효명의집 가족의 새 일원으로서 맡은 일에 충실하고 신입직원으로서의 초심을 잃지 않도록 항상 노력하는 생활재활교사가 되겠습니다.

항상 건강하세요.



해피빈 후원 나눔 프로젝트

2020년 네이버 해피빈 후원자께서 만들어주신 기적

이00 거주인의 낡은 휠체어로 인하여 네이버해피빈에 새 휠체어를 구매하기 위한 모금함을 개설하여 많은 후원자님이 100원부터 몇만원까지 후원해주셔서 결국 45만원이라는 금액이 달성되었습니다. 그 소중한 금액을 휠체어 구매에 사용하였습니다. 네이버 해피빈 후원자님들에게 진심으로 감사드립니다.



발달장애 거주인들의 정서적 안정을 위하여 『스누젤렌 프로그램』이 신설됩니다.

2021년 스누젤렌 프로그램이 새로 기획되어 시각적, 촉각적, 후각적, 청각적 다양한 감각자극을 통해 실로암효명의집 거주인들의 정서적 안정과 여가를 지원할 예정입니다. 이에, 전문 교구와 기자재 구매에 사용될 비용마련을 위하여 네이버 해피빈에 모금함이 개설되오니 보다 전문적이고 효율적인 운영비용 마련을 위하여 후원자분들의 사랑과 나눔을 요청합니다. 코로나19의 장기화로 인하여 시설 거주 장애인들이 외출/외박/면회가 제한되어 있는 상황에서 시설 내에서 외로움과 답답함을 해소할 수 있는 하나의 방법으로 많은 관심을 가져주신다면 저희 임직원들은 그 사랑에 거주인들의 평안한 시설 생활로 응답할 것입니다.



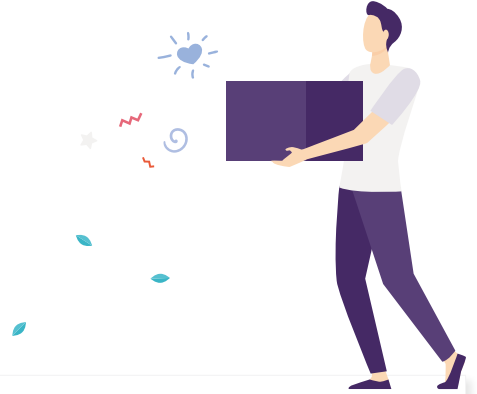
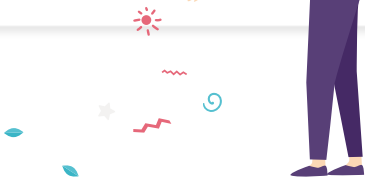
스누젤렌 프로그램이란?

‘스누젤렌’은 영어에서 그 어원을 찾을 수 있으며 ‘(꾸벅꾸벅) 졸다’ 혹은 ‘선잠을 자다’의 영어 동사 ‘snooze’와 ‘doze’가 합성된 상상의 단어이다. 또한 스누젤렌의 학문적인 발달과 보급에 선두자의 역할을 담당하고 있는 크리스타 메르텐교수(독일 훔볼트 대학 재활치료학과 교수)에 따르면 “스누젤렌”은 잘 꾸며진 환경을 의미한다. 꾸며진 환경에서는 다양한 감각 자극을 조절하여 제공함으로써 이 환경에 있는 대상이 “편안함”을 느끼도록 유도하고자 하는 의도를 가지고 있다. 실외(자연, 정원, 공원)에서도 편안함, 안정, 휴식, 행복을 느낄 수 있는 사람이 있는 반면, 정신적 또는 신체적 조건에 의해 실외로 나가지 못하거나 힘든 사람들이 그런 느낌을 느낄 수 있는 공간이 필요하다. 그러한 느낌을 경험할 수 있도록 분위기를 제공하기 위해서는 인위적으로 공간을 꾸며야 하며 이런 의도로 잘 꾸며진 환경(공간)이 ‘스누젤렌’ 공간입니다.

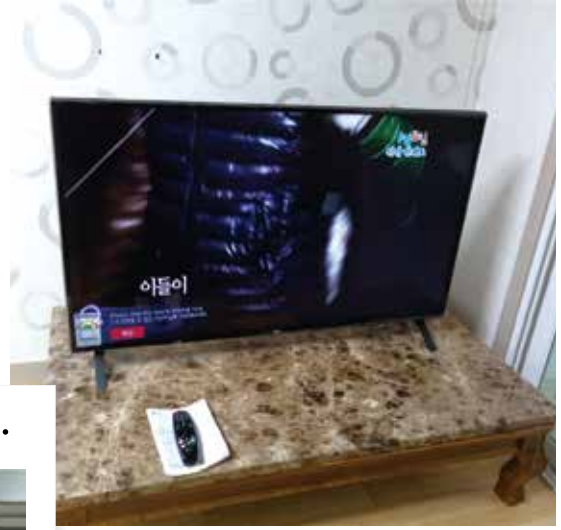


외부 지원 및 도움의 손길

한국타이어나눔재단 “타이어나눔 지원사업” ...



kt스카이라이프 “사랑의 안테나 TV지원사업” ...



LG복지재단 LG사랑의품앗이
“소외계층시설 지원사업”(대형냉장고) ...



발달장애란?

일반적인 의미의 발달장애는 신체적인 발달장애보다는 정신적인 발달장애를 말하는데 우리나라의 '발달장애인법'에서는 지적장애와 자폐성장애(자폐증, 아스퍼거증후군 등)를 발달장애로 분류하고 있습니다.

일반적인 의미의 발달장애는 신체적인 발달장애보다는 정신적인 발달장애를 말하는데 우리나라의 '발달장애인법'에서는 지적장애와 자폐성장애(자폐증, 아스퍼거증후군 등)를 발달장애로 분류하고 있습니다.

법에서 정의하는 '발달장애인'이란 "정신 발육이 항구적으로 지체되어 지적 능력의 발달이 불충분하거나 불완전하여 자신의 일을 처리하는 것과 사회생활에 적응하는 것이 상당히 곤란한 지적장애인, 소아기 자폐증, 비전형적 자폐증에 따른 언어·신체표현·자기조절·사회적응 기능 및 능력의 장애로 인하여 일상생활이나 사회생활에 상당한 제약을 받아 다른사람의 도움이 필요한 자폐성장애인, 그밖에 통상적인 발달이 나타나지 아니하거나 크게 지연되어 일상생활이나 사회생활에 상당한 제약을 받는 사람으로서 대통령령으로 정하는 사람"을 의미합니다. 발달장애인은 그 특성상 의사소통 및 인지능력의 부족으로 자기결정권이나 자기보호에 어려움을 겪게 되는 경우가 많아 다양한 행동상의 문제를 동반하거나 성폭력, 학대, 무시 그리고 경제적 착취 같은 인권침해에 노출될 가능성이 가장 높은 장애유형입니다.

지적장애인

정신발육이 항구적으로 지체되어 지적 능력의 발달이 불충분하거나 불완전하여 자신의 일을 처리하는 것과 사회생활에 적응하는 것이 상당히 곤란한 사람.

자폐성장애인

소아기 자폐증, 비전형적 자폐증에 따른 언어·신체표현·자기조절·사회적응 기능 및 능력의 장애로 인하여 일상생활이나 사회생활에 상당한 제약을 받아 다른 사람의 도움이 필요한 사람.

시각발달장애인

시각장애와 발달장애를 같이 가지고 있어 말의 발달, 개념의 파악, 현상의 이해, 운동 등에 어려움이 발생합니다. 시각발달장애인은 시각의 차단으로 인해 움직임에 대한 동기화가 전혀 이루어지지 않기 때문에 대·소 운동기능 발달 지체가 현저하게 나타나 일상생활 및 작업 활동에 어려움이 있는 사람. 그 밖에 통상적인 발달이 나타나지 아니하거나 크게 지연되어 일상생활이나 사회생활에 상당한 제약을 받는 사람으로서 대통령령으로 정하는 사람"도 발달장애인으로 규정하고 있습니다.



우리 효명의집에서는 ... 발달장애 거주인들을 위해 다양한 프로그램을 진행하고 있습니다.

프로그램

언어치료



발달 장애인들이 자기 표현, 의사소통 향상을 위하여 치료를 진행하고 있으며 구어 표현이 가능한 거주인에게는 대화하기, AR앱카드를 통한 명명하기 등으로 치료를 진행하고 있습니다. 또한 구어 발화가 어려운 거주인의 경우 보완 대체 의사소통(AAC)과 그림교환 의사소통체계(PECS)를 통해 스스로 표현할 수 있도록 노력하고 있습니다.

작업치료



신체적, 정신적, 발달과정에서 어떠한 이유로 기능이 저하된 거주인들을 대상으로 의미있는 치료적 활동을 통해 최대한 독립적으로 일상생활을 수행하고 사회생활을 참여할 수 있도록 삶의 질과 만족도를 높일 수 있도록 치료 교육을 하고 있습니다.

자립지원서비스



금전관리, 준비과정 등과 같은 우리가 일상능력에 관련된 상황들을 교육함으로써 일상생활에 도움이 될 수 있도록 관련된 교육들을 진행하고 있습니다.


취미스포츠



활동적이고 다양한 뉴스포츠 및 보치아 배움을 통한 자존감 및 자신감 향상에 도움을 주고 있으며 신체활동(유산소 및 근력운동, 뉴스포츠 활동)을 통한 대 소근육의 발달과 활동을 통해 심리적 스트레스 해소와 기초체력 향상에 노력하고 있습니다.

가정 체험

코로나19로 진행이 어려워 올 한 해는 진행하지 못했지만 거주지 및 보호자가 없는 경우 가족의 따뜻한 생활을 체험하기 위하여 상, 하반기 진행을 하고 있습니다. 빨리 코로나19가 종식되어 다양한 체험을 할 수 있게 되기를 희망합니다.



실로양효명의집에서는 무연고자 거주인에 대한 결연을 통해 따뜻한 가정의 온정을 느낄 수 있도록 노력하고 있습니다.



더불어 사는 이야기

7~12월 후원금 결산보고

(단위: 원)

세입	세출	
지정후원금	583,400	사무비 4,565,645
비지정후원금	12,758,000	재산조성비 3,652,000
기타	-	사업비 1,524,730
합계	13,341,400	합계 9,742,375

후원자 현황(7월~12월)

단체 후원자

개인 후원자

주)푸드머스

국민은행 양주테크노점

주)비앤티

사회복지공동모금회

양주연화푸드마켓

주)영림무역

큰은혜교회

원엘리베이터

해피빈

강영순, 김경민, 김동희, 김무경, 김미경, 김민경, 김병규, 김선태, 김순희, 김영선, 김영준, 김은철, 김은희, 김인자, 김정현, 김종덕, 김준겸, 김태연, 김태웅, 김태훈, 김형도, 김호직, 나행수, 남성우, 남윤희, 노지점, 노형지, 민경혜, 박고심, 박민재, 박상일, 박성일, 박수정, 박양희, 박은애, 박인수, 박지연, 박지훈, 박찬재, 백기령, 심종섭, 안민자, 양민정, 오창래, 유원열, 유홍진, 윤성재, 윤진경, 윤찬호, 이강일, 이광열, 이금선, 이미경, 이병문, 이순희, 이승욱, 이영태, 이재영, 이진실, 이진용, 이하은, 이현규, 이혜지, 임준규, 장혜승, 전승미, 전예리, 전주미, 정구연, 정세훈, 정 원, 조경조, 조영순, 최경인, 최동익, 최영훈, 최은미, 최은실, 최준호, 최형월, 추교훈, 한재근, 함은창, 함지훈, 함헌식, 현재순

후원 안내

☎ 031-876-2900

후원하신 금액은 법인세법 제24조에 의해 연말정산 시 세금공제를 받으실 수 있습니다.

일반후원	치료, 교육 등의 재활서비스 지원과 기관운영에 필요한 사업비로 사용 계좌번호: 793901-00-052667 (국민은행) 실로암효령의집
결연후원	장애인과 1:1로 결연을 맺고 정기적으로 후원하는 방법으로, 후원금 전액은 결연 장애인의 재활 및 자립을 위해 사용
물품후원	금전적 후원 외 생활용품, 의류, 가구, 운동기구 등
해피빈	http://happylog.naver.com/silwelnh.do

자원봉사 안내

☎ 031-876-2900

중 · 고등학생, 대학생, 주부, 직장인이 개인이나 단체로 참여할 수 있습니다.

노력봉사활동	생활실 청소, 안내보행, 말벗서비스, 식당보조활동 등
외부활동	건강산책, 야외나들이, 현장체험 등
전문봉사활동	이미용봉사, 운전봉사, 사진봉사 등
치료봉사활동	음악치료, 미술치료, 원예치료, 웃음치료 등